



Rannsóknastofnun
fiskiðnaðarins



ÁRSSKÝRSLA
1999





Umsjón: Anna Elísabet Ólafsdóttir

Hönnun og umbrot: Auglýsingastofan Einn, tveir og þrír

Ljósmyndir: Ragnar Th. Sigurðsson

Prentun: Oddi hf.



Rannsóknastofnun fiskiðnaðarins

Yfirlit starfseminnar árið 1999

	Bls.
Efnisyfirlit	
Ávarp forstjóra	2
Ráðstefnur og fundir árið 1999	3
Skipurit Rf	4
Þjónustusvið	5
Rannsóknasvið	6
Ráðgjafarsvið	7
Upplýsingasvið	8
Rekstrarsvið	9
Starfsemi útibúa	10
Ritstörf	13
Ný verkefni 1999	14
Stjórn og starfsfólk	15



Ávarp forstjóra



Sú mikla breidd sem er í verkefnum Rannsóknastofnunar fiskiðnaðarins er lýsandi fyrir ásetning og hæfni starfsmanna Rf til að hrinda helstu markmiðum stofnunarinnar í framkvæmd. Á árinu 1999 var áfram unnið að því að byggja upp og tryggja faglegan og fjárhagslegan grunn Rf en það er nauðsynleg forsenda þess að stofnunin sinni hlutverki sínu sem er að stunda rannsóknir, framkvæma mælingar og prófanir, veita ráðgjöf, miðla upplýsingum og annast fræðslu fyrir sjávarútveginn, annan matvælaíðnað og tengdar greinar. Starfsmenn Rf sitja í fjölmörgum ráðum og nefndum á fagsviði stofnunarinnar og nýtist þannig þekking þeirra og færni mjög víða.

Rannsóknir sem tengjast gæðum sjávarfangs og annarra matvæla voru áberandi á árinu. Unnið var að þróun aðferða til að skilgreina og mæla gæði sjávarfangs. Ein aðferð sem unnið hefur verið að er til þess fallin að verða gerð að alþjóðlegri staðaladferð fyrir mat á ferskum fiski.

Eitt af hlutverkum Rf er að veita ráðgjöf. Þetta hefur verið gert en nýjar aðstæður og aukin þörf gerði það að verkum að nýtt svið, ráðgjafarsvið, var stofnað til að skerpa á þessum þjónustuþætti. Miklar vonir eru bundnar við að þetta skili viðskiptavinum Rf enn frekari ávinningi.

Uppbygging útibúa Rf hélt áfram á árinu. Tvö útibú, á Ísafirði og í Neskaupstað, fluttu í nýtt

húsnæði og mun það hafa jákvæð áhrif á starfsemina. Auðveldar það enn frekari uppbyggingu starfsemi Rf á landsbyggðinni en það er hluti af stefnu Rf.

Tekjur jukust enn og voru um 356 milljónir króna árið 1999 á móti 304 árið áður, aukningin nemur því um 17%. Rekstrargjöld voru um 349 milljónir króna og var stofnunin því rekin með um 7 milljóna króna afgangi. Þetta er frábær árangur í ljósi ytri aðstæðna og náðist með átaki starfsmanna og stjórnar Rf.

Ljóst er að rekstrarumhverfi Rf hefur breyst mikið á undanförunum árum og á enn eftir að breytast. Vöxtur Rf undanfarin ár hefur að mestu leyti verið á formi styrkja úr ýmsum opinberum sjóðum. Árangur starfsmanna Rf við að afla sértekna úr ýmsum rannsóknasjóðum hefur verið frábær og miðað við úthlutunarreglur flestra sjóða erum við að ná hámarki þess sem mögulegt er. Hins vegar getur hátt styrkjahlutfall skapað erfiðleika í að byggja upp og móta starfsemina til lengri tíma. Þá eru styrkir veittir úr innlendum sjóðum, sem stofnunin hefur sótt í á undanförunum árum, litlir og úthlutun svo ómarkviss að óviðunandi er. Á sama tíma vex þörf iðnaðarins fyrir þekkingu og færni á starfssviði Rf og spád er að útflutningur þessara þátta vaxi mjög á næstu árum. Til að svo geti orðið þarf að byggja markvisst undir þessa starfsemi.

Talsverð umræða varð á síðasta ári um framtíðarskipan rannsókna á Íslandi. Ljóst er að ná má talsverðri hagræðingu ef víðtækara samstarf næst milli stofnana. Rf hefur að leiðarljósi að slík umræða verður að vera um þau verkefni sem leysa á frekar en hvar þau eru leyst. Mikilvægi matvælaframleiðslu fyrir íslenskan efnahag og nýjar aðstæður knýja á um að gripð verði til aðgerða sem allra fyrst. Ef svo verður ekki gert getur íslenskt sjávarfang og önnur íslensk matvæli misst samkeppnisstöðu sína. Rf er reiðubúið til að taka forystu í slíku ferli og hefur þá stærð og hæfni sem þarf til að leiða slíka vinnu.

Hjörleifur Einarsson, forstjóri

Ráðstefnur og fundir árið 1999



Rf stóð að nokkrum ráðstefnum og fundum árið 1999. Af ráðstefnum má nefna „From Catch to Consumers“, sem haldin var í Tónlistarhúsinu í Kópavogi 1. og 2. september. Ráðstefnunni var skipt í tvo hluta og bar ráðstefnan fyrri daginn yfirskriftina „Meðhöndlun afla um borð í fiskiskipum“. Yfirskrift ráðstefnunnar seinni daginn var „Global trends in the marketplace for seafood“, og var haldin á ensku, enda fluttu þar þrír erlendir fyrirlesarar erindi, auk eins frá Íslandi. Alls sóttu um 90 manns ráðstefnuna og komu margir báða dagana. Ráðstefnan var styrkt af Nýsköpunarsjóði. Þá var haldin fjölmenn norraen skynmatsráðstefna, „Sensory Evaluation and Quality“, dagana 9.-11. september. Þar fluttu sautján fyrirlesarar erindi, þar af tólf erlendir sem komu víðs vegar að. Meira en hundrað manns sóttu ráðstefnuna. Báðar þessar ráðstefnur tókust mjög vel.

Tvær minni ráðstefnur undir merkjum Evrópuverkefnisins Flair Flow-Europe voru haldnar á árinu, önnur í júní en hin í nóvember, en Rf er þátttakandi í verkefninu hér á landi. Sú fyrri var svokölluð RETUER (Ready-to-use European Research) ráðstefna, sem bar yfirskriftina „Managing the cold chain“. Þrír erlendir fyrirlesarar fluttu þar erindi, en ráðstefnuna sóttu milli fjörutíu og fimmtíu manns. Seinni ráðstefnan

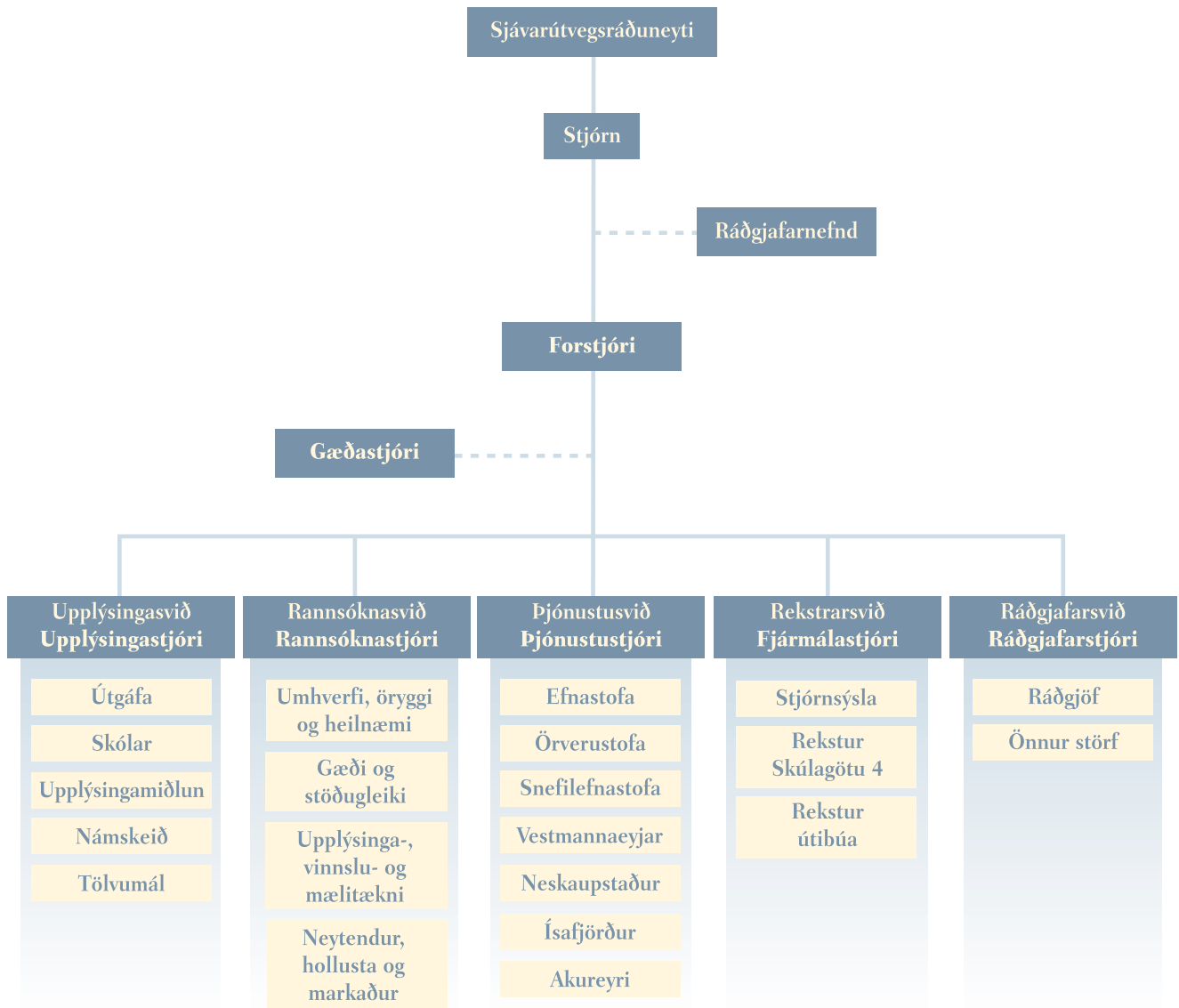
var haldin í nóvember og var titill hennar „Evrópurannsóknir á geymsluþoli matvæla“. Þá ráðstefnu sóttu rúmlega tuttugu manns. Þar fluttu tveir sérfræðingar frá Rf og tveir frá Iðntæknistofnun erindi um rannsóknir sem þeir hafa unnið að ásamt fleirum.

Nokkrir verkefnafundir voru haldnir á vegum Rf á árinu, auk þess sem starfsfólk Rf sótti slíka fundi erlendis eftir því sem þörf var á. Fjölmennasti fundur ársins hér á Rf var fundur í MUSTEC-verkefninu, en hann stóð dagana 12.-21. nóvember. MUSTEC er sameiginlegt verkefni sjö þjóða um fjölþátta skynjartækni fyrir fisk. Þarna komu saman vísindamenn frá sjö löndum til að prófa hver sína aðferð við að mæla ferskleika fisks.

Þann 28. maí var haldinn umræðufundur um gæðamerkingar á fiski á Rf í tengslum við Evrópuverkefni á þessu sviði. Þar voru kynntar niðurstöður könnunar um þörf fyrir aðferðir til að meta ferskleika fisks og gæðamerkingar. Um þrjátíu aðilar mættu á fundinn.

Loks má geta þess að Rf tók þátt í Sjávarútvegsýningunni sem haldin var í Kópavogi dagana 1.-4. september. Þar deildi Rf sýningarbás með fyrirtækjunum Tæknival og Origo.

Skipurit Rf



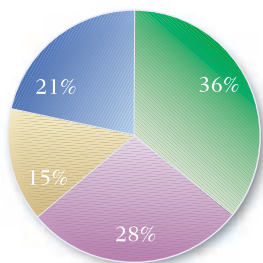
Þjónustusvið

Helstu markmið sem sett voru fyrir sviðið í byrjun árs 1999 voru:

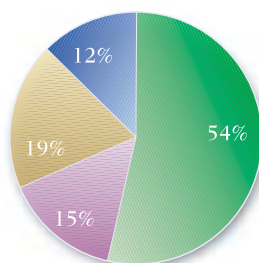
- Faggilding útibúa á Akureyri, í Neskaupstað, Vestmannaeyjum og á Ísafirði
- Að taka upp öflugt sýnabókhald
- Aðlögun reksturs þjónustusviðs að samkeppnisrekstri.

Þjónustan 1999 sveiflaðist sem fyrr í takt við sjávarútveginn: svo sem veiði á síld, loðnu og kolmunna, samdrátt og vöxt í rækjuafli svo fátt eitt sé nefnt. Þá hefur sameining og hagræðing í rekstri sjávarútvegsfyrirtækja áhrif á starfsemi þjónustusviðs Rf. Í tengslum við auknar kröfur sem gerðar eru til fyrirtækja um gæðakerfi hefur gerð þjónustusamninga við fyrirtækin aukist. Þar er tíðni og fjöldi sýna tilgreindur ásamt aðferðum og gæðatryggingu þeirra.

Skipting mælinga eftir stöðum 1998



Skipting mælinga eftir stöðum 1999



■ Reykjavík ■ Akureyri ■ Neskaupstaður ■ Ísafjörður

Samanburður á fjölda mælinga 1999 og 1998 sýnir að stærstur hluti efna- og örverumælinga er í Reykjavík. Mælingar hafa heldur dregist saman hjá útibúunum á Akureyri og Ísafirði en útibúid í Neskaupstað heldur sínu milli ára. Oft getur verið vandasamt að draga saman í tölum upplýsingar um þjónustumælingar Rf. Fjöldi sýna gefur ekki rétta mynd því mælingar geta verið margar sem gerðar eru á hverju sýni. Fjöldi mælinga gefur heldur ekki alltaf nægjanlega rétta mynd því sá tími sem framkvæmd mælinga tekur getur verið mjög mismunandi eftir eðli mælinga.

Útibúin á Ísafirði og í Neskaupstað fluttu í ný og glæsileg húsnæði á árinu. Við það tækifæri var hugað að endurnýjun tækjabúnaðar fyrir þau. Markmiðið var að ná fram meiri sjálfvirkni og betri nýtingu á mannafla. Fulltrúar Löggildingarstofu og SWEDAC (Styrelsen för ackreditering och teknisk kontrol) önnuðust úttekt vegna faggildingar útibúanna í ágúst 1999 í samráði við starfsmenn Rf á hverjum stað og í Reykjavík. Farið var yfir allt gæðakerfið til að sannreyna hvort það stæðist kröfur faggildingarinnar. Faggilding útibúa Rf er ákveðin tímamót í starfi stofnunarinnar og góð tíðindi fyrir viðskiptavinum hennar, sem og erlenda viðskiptavinum íslenskra sjávarútvegsfyrirtækja. Reglugerðir Evrópusambandsins hafa kveðið á um það frá árinu 1994 að allar mælingar skuli framkvæmdar á faggiltum prófunarstofum.

Vinnu við hönnun á sýnabókhaldskerfi í Navision Financials lauk að mestu í maí þannig að hægt var að taka kerfið formlega í notkun í byrjun júní. Endurbætur voru gerðar samhliða þeirri reynslu sem fékkst við notkun þess. Þar voru ábendingar viðskiptavina mikilvægar. Við teljum að nú þjóni kerfið okkar frumþörfum við skráningu, útskrift á niðurstöðum og reikningum. Næsta skref er að vinna frekar úr þessum upplýsingum fyrir viðskiptavinum bæði utanhúss og innan. Rannsóknaverkefni sem unnin eru hjá stofnuninni og kaupa mælingar hjá Þjónustusviði geta nú nýtt upplýsingar úr þessu kerfi beint inn í sínar rannsóknir og auðveldar það úrvinnslu gagna. Viðskiptavinir utanhúss þurfa hins vegar oft upplýsingar í formi samantektar, til dæmis hvað varðar breytingar á eiginleikum vörunnar yfir lengri tíma.

Unnið hefur verið markvisst síðastliðin 3-4 ár við að skilja rekstur þjónustusviðs frá öðrum sviðum stofnunarinnar. Það er markmið þjónustusviðs að vera sjálfstætt og samkeppnisfært án þess þó að rjúfa það frá öðrum sviðum Rf. Gjaldskrá Rf er nú endurskoðuð árlega og tekið þar tillit til verðlagsþróunar.

Rannsóknasvið



Hlutverk rannsóknasviðs er að auka samkeppnishæfni og arðsemi íslensks matvælaíðnaðar með rannsóknum og þróunarstarfi. Þetta er gert með öflun hagnýtrar þekkingar á umhverfismálum, heilnæmi, öryggi, hollustu og gæðum matvæla, vinnslu- og upplýsingatækni og viðhorfum neytenda. Þekkingunni er komið á framfæri til viðkomandi viðskiptavina og með birtingu greina í vísinda- og fagttímaritum.

Velta rannsóknasviðs var um 200 milljónir árið 1999. Síðustu tvö ár hefur heildarveltan rúmlega tvöfaldast. Tækjauppbygging var talsverð á síðasta ári og þar þar hæst kaup á nýjum flúórimeter, viðbótarbúnaði til rannsókna á rokgjörnum lyktarefnum og kaup á kæli- og frystibúnaði á DSC tæki (til varmafræðilegra mælinga). Verkefni sviðsins voru um 75. Sem fyrr voru stærstu verkefni sviðsins alþjóðleg með fjármögnun frá Evrópusambandinu (11) eða norrænum sjóðum (10). Flest verkefni sviðsins voru unnin í náinni samvinnu við matvælafyrirtæki, gjarna fjármögnuð að hluta með styrkjum frá RANNÍS (25). Sjaldgæft er að fyrirtæki fjármagni rannsóknarverkefni að fullu. Ráðinn var tölfræðingur á sviðið til að styrkja enn frekar fagleg gæði rannsókna. Níu nemendur við HÍ stunduðu M.S.-nám á Rf undir leiðsögn sérfræðinga sviðsins þar af luku tveir námi á árinu.

Umhverfi

Verkefni í þessum hópi hafa það að markmiði að auka þekkingu á sviði umhverfismála, öryggis og heilnæmis. Helstu verkefni voru

umhverfisrannsóknir, unnar fyrir sjávarútvegsvæðuneytið (m.a. varðandi dioxín, teknetín, toxa-fen og PAH-efni), vöktunarrannsóknir á lífríkinu (AMSUM) og frárennslisverkefni fyrir Reykjavíkurborg. Einnig var unnið að rannsóknum á sýklum í fiski og kjöti og á notkunarmöguleikum timburs í matvælaíðnaði. Áfram var unnið að rannsóknum á áhrifum sýklalyfja á fjölda örvera og samsetningu flórunnar í lúðulifrum í eldi.

Gæði og stöðugleiki

Hlutverk hópsins er að auka þekkingu á breytingum sem verða á matvælum frá öflun hráefna til neyslu afurða og áhrifum þeirra á gæði og stöðugleika. Evrópuverkefni voru veigamikill þáttur innan þessa hóps. Hér má nefna samstarfsverkefni Rf og hollenskrar systurstofnunar sem lýtur að tölvuvæðingu skynmats fyrir fiskvinnslu. Aðrir samstarfsaðilar eru hugbúnaðarfyrirtæki, fiskmarkaðir og fiskvinnslufyrirtæki hér á landi og í Hollandi. Afrakstur verkefnisins er m.a. forritið WiseFresh sem notað er til ferskleikamats á fiski. Lokið var vinnu við verkefni um gæði og öryggi reyktis fisks, Maillard-brúnun matvæla og evrópskt lambakjötsverkefni. Áfram var unnið að evrópskum rannsóknum á hraðvirkum og einföldum efnafræðilegum aðferðum til ferskleikamælinga á fiski (Qualpoiss) og á notkunarmöguleikum rafnefs. Ný evrópsk verkefni fóru af stað er fjalla um þróun margþátta skynjaratækni til ferskleikamælinga og möguleika þess að geyma fisk um



borð í fiskiskipum í loftskiptum kerfum. Önnur stór verkefni sem unnið var að á árinu lutu að stöðugleika loðnumjöls í samstarfi við SR-mjöl og rannsóknir á verkun þorskhrogna í samstarfi við Bakkavör hf. og Mills í Noregi.

Upplýsinga- og vinnslutækni

Hlutverk þessa verkþóps er að vinna að uppbyggingu á sviði upplýsinga-, vinnslu- og mælitækni. Áfram var unnið að tveimur stórum Evrópuverkefnum, annars vegar að þróun á tækni til vinnslu kjöts af túnfiskhausum og hins vegar að nýtingu loðnu til manneldis. Bæði þessi verkefni eru unnin í samstarfi við innlend og erlend fyrirtæki og stofnanir. Einnig var unnið að stórum verkefnum á möguleikum þess að vinna prótein (surimi) úr loðnu (í samstarfi við HB hf.) og að þróun á fiskisósum úr loðnu (í samstarfi við HÍ). Mikil vinna var jafnframt lögð í rannsóknir á saltfiski úr þíddum fiski. Eitt verkefni fór af stað á áhrifum veiðarfæra á gæði rækju til vinnslu í samvinnu við Hafrannsóknastofnun.

Neytendur og markaður

Hlutverk hópsins er að stunda rannsóknir til að styðja við vöruþróun og markaðssetningu matvæla. Einnig er hlutverk hópsins að afla þekkingar á mörkuðum og viðhorfum neytenda með það fyrir augum að auka verðmæti og fjölbreytni afurða íslenskra matvælafyrirtækja, jafnframt að sýna fram á sérstöðu íslenskra matvæla og leitast þannig við að tryggja ímynd þeirra. Helstu rannsóknir sem unnar voru lutu að „sous vide“ vinnslu matvæla og Evrópuverkefni um gæðamerkingar á fiski.

Á árinu 1999 voru niðurstöður úr rannsóknarverkefnum einkum kynntar í skýrslum Rf (15 talsins). Þrjár greinar birtust í vísindatímaritum/bókum/ráðstefnuritum þar sem starfsmenn sviðsins voru aðalhöfundar eða meðhöfundar. Þess utan kynntu starfsmenn sviðsins rannsóknaverkefni sín á innlendum og erlendum ráðstefnum og kynningarfundum.

Ráðgjafarsvið



Í lok ársins 1999 var stofnað nýtt svið, ráðgjafarsvið, innan Rf. Líkt og þjónustusvið Rf er ráðgjafarsvið sjálfstæð rekstrareining innan Rf og í samkeppni við önnur fyrirtæki sem koma að ráðgjöf við matvælaíðnaðinn. Rekstur hins nýja sviðs verður alveg aðskilinn ríkisrekstrarhluta Rf og verður alfarið gert að standa undir rekstri sínum með sértekjum. Markmið ráðgjafarsviðs er að vera ráðgefandi fyrir matvælaíðnaðinn við að bæta og breyta framleiðsluferli fyrirtækja og við uppbyggingu á nýjum vinnsluferlum.

Ráðgjafarsvið var formlega stofnað 1. október 1999. Þá þegar hófst vinna við þarfagreiningu og í því sambandi voru aðilar úr iðnaðinum heim sóttir. Þar sem hið nýja svið hefur það að markmiði sínu að þjóna landsbygðinni ekki síður en höfuðborgarsvæðinu var lögð áhersla á heimsóknir til fyrirtækja á Vestfjörðum til að byrja með. Eftir þær heimsóknir urðu til nokkur skemmtileg verkefni, enda margar góðar hug-

myndir sem komu fram í þeirri heimsókn.

Ráðgjafarsvið mun leggja mikla áherslu á trúnað gagnvart viðskiptavinum sínum enda oft um að ræða ráðgjöf til frumkvöðla sem eru að vinna með nýjar hugmyndir og markaðssetja nýja vöru og þurfa að halda forystu svo lengi sem hægt er.

Í byrjun næsta árs mun ráðgjafarsvið fara í gegnum markvissa stefnumótunarvinnu í þeim þáttum sem á að leggja áherslu á til að byrja með.

Starfsmenn ráðgjafarsviðs munu vinna markvisst að því að skapa góð tengsl við framleiðendur og leggja áherslu á að veita góða þjónustu og koma á framfæri þekkingu Rf á sem flestum sviðum. Leitast verður við að byggja upp þá þekkingu innan ráðgjafarsviðs Rf sem markaðurinn þarf helst á að halda hverju sinni.

Upplýsingasvið

Upplýsingasvið Rf sér um kynningarmál fyrir stofnunina í heild en auk þess er það hlutverk upplýsingasviðs að safna, varðveita, gefa út og dreifa upplýsingum af öllum fagsviðum stofnunarinnar. Upplýsingasvið heldur einnig utan um fræðslustarfsemi stofnunarinnar, þ.e. námskeið sem stofnunin stendur fyrir, en einnig samskipti við menntastofnanir. Tölvuþjónusta fyrir stofnunina í heild heyrir einnig undir upplýsingasvið.

Árið 1999 stóð sviðið fyrir greinaröð í Morgunblaðinu um eitt og annað er viðkemur sjávarútvegi. Greinarnar voru birtar undir yfirskriftinni „Fróðleikur um fisk“ og voru skrifaðar af starfsmönnum Rf. Vandað var til greinanna og þess gætt að textinn höfðaði sem best til almennings.

Á árinu var stofnuð vefnefnd fyrir heimsíðu Rf en starfsmenn upplýsingasviðs hafa umsjón með henni. Í nefndinni sitja starfsmenn allra sviða til að vinnan sé sem þverfaglegust og hagsmuna allra sviða sé gætt. Nefndin skilaði af sér tillögum að endurhönnun heimasíðunnar en gert er ráð fyrir að á árinu 2000 verði unnið að endurhönnun hennar.

Árið 1999 var gefinn út mjög vandadur kynningarbæklingur fyrir Rannsóknastofnun fiskiðnaðarins. Þetta er litfagur bæklingur sem hefur að geyma upplýsingar um starfsemi Rf, mælingar, rannsóknir, ráðgjöf og fræðslu. Bæklingurinn hefur vakið athygli og þess verði óskað að fá hann þýddan á ensku.

Rf-tíðindi, fréttablað Rf kom út þrisvar sinnum á árinu eins og áður. Þar er að finna helstu upplýsingar um það sem er á döfni hjá Rf. Á árinu gaf upplýsingasvið út fjóra Rf pistla og hafa þá alls fimmtán pistlar komið út síðan 1997.

Á árinu óx verulega fjöldi sérsniðinna námskeiða fyrir fyrirtæki. Einna vinsælast var námskeið um meðferð afla um borð í fiskiskipum og var það haldið nokkuð víða um land. Alls voru haldin 23 námskeið á árinu, þar af voru 18 sérsniðin og haldin fyrir fyrirtæki víðs vegar á landinu. Tæplega 500 manns sóttu þessi námskeið.

Rf hefur gert samning við nokkrar mennta-



stofnanir um bóklega og verklega kennslu. Skriflegur samningur er við Fiskvinnsluskólann í Hafnarfirði, Sjávarútvegsháskóla Sameinuðu þjóðanna og Háskóla Íslands, auk þess sem starfsmenn Rf kenna við Háskólann á Akureyri og fleiri skóla. Starfsmenn Rf komu einnig að kennslu við Fjölbautaskóla Suðurnesja. Árið 2000 er stefnt að því að endurnýja samninga við Háskóla Íslands og Háskólann á Akureyri.

Tölvumál stofnunarinnar heyra undir upplýsingasvið og er meginhlutverk starfsmanna þeirra mála að viðhalda tölvukerfi Rf, þ.e. vélbúnaði, hugbúnaði, lagnakerfi, tengingum við útibú Rf og aðra samstarfsaðila

Á síðari hluta árs 1999 varð mikil aukning í umsvifum tölvumála Rf. Bókhalds- og áætlanagerfi það sem Rf hefur notað var einnig tekið í notkun hjá Iðntæknistofnun, Rb, Rala, Rannís, Skrifstofu Rannsóknastofnana atvinnuveganna (SRA) og þeim sjóðum sem SRA sér um. Aðalnetstjórinn vegna þessa kerfis hefur aðsetur á Rf og hafa verið settar upp tengingar til SRA og á Keldnaholt vegna þessa. Til að nýta þessar tengingar sem best var um leið ákveðið að Rf væri Internet-veitandi fyrir Iðntæknistofnun, Rb og Rala.

Rekstrarsvið

Velta Rf hefur aukist mikið síðastliðin ár eða um tæp 50% milli árunna 1996 og 1999.

Heildartekjur ársins 1999 voru 356 milljón krónur sem er 17% aukning frá fyrra ári. Ríkisframlag ársins var 132 milljón krónur sem er 37% af heildartekjum.

Heildarútgjöld Rf voru tæpar 349 milljónir samanborið við 307 milljónir á fyrra ári sem er 13% aukning. Launakostnaður hækkaði um 13% sem samanstendur af 7% aukningu í mannafla annars vegar og hins vegar af 6% aukningu í launakostnaði á ársverk. Ýmis rekstrargjöld hækkuðu um 17% sem skýrist að mestu af fjárfestingum og innri uppbyggingu á stofnuninni. Rekstrarafgangur ársins 1999 var því 7,2 milljónir eða 2,1 % af veltu.

Mikil vinna hefur verið lögð í að skilgreina betur samkeppnishluta Rf þannig að framkvæmd fjárhagslegs aðskilnaðar sé sem skýrust innan þess stjórnskipulags sem unnið er eftir. Unnið hefur verið markvisst að því að mæta þeim kröfum sem í þessu felast enda samræmist það stefnu

Rf um rekstur á fyrirtækisgrunni þrátt fyrir að um ríkisstofnun sé að ræða. Hluti af þessari þróun var stofnun ráðgjafarsviðs Rf sem heldur utan um þá ráðgjafarþjónustu sem er í samkeppni. Fyrstu skrefin hafa verið stigin í uppbyggingu þessa sviðs og lofa þau góðu.

Á árinu var ýtt úr vör vinnu við þróun endurmenntunar og nýliðabjálfunar. Gæðastjóri tók að sér fræðslumál starfsmanna og sá um að móta stefnu í endurmenntunarmálum starfsmanna. Er það starf unnið í samstarfi við sviðstjórana og starfsmenn, til dæmis í tengslum við starfsmannasamtöl.

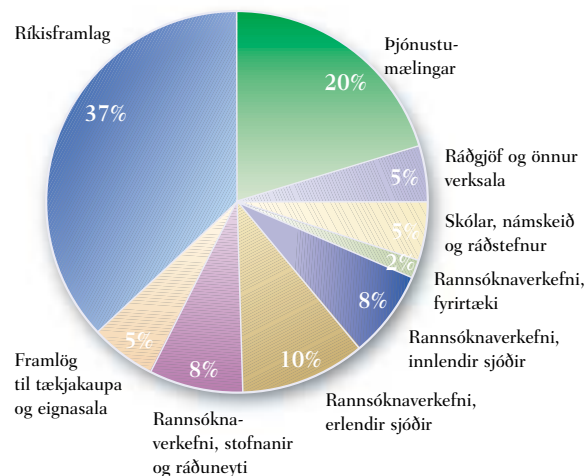
Á árinu voru öryggismál og starfsumhverfi starfsmanna einnig sett á oddinn og mikil áhersla lögð á aukna fræðslu. Haldin voru námskeið fyrir starfsmenn í brunavörnum og meðferð slökkvitækja auk þess sem unnið var skipulega að því að bæta aðgengi starfsmanna að upplýsingum um öryggismál.

Þetta starf er unnið í tengslum við starfsmannasamtöl og er hluti af þróun á heildstæðu starfsmannakerfi stofnunarinnar.

Rannsóknastofnun fiskiðnaðarins / Rekstur 1998 og 1999

	1999	1998	Breyting
Tekjur í þús. kr.			
Sértekjur	223.965	195.970	14%
Ríkisframlag	132.200	107.900	23%
Heildartekjur	356.165	303.870	17%
Gjöld			
Ársverk	70,0	65,5	7%
Launagjöld	213.903	188.488	13%
Ýmis rekstrargjöld	107.477	91.617	17%
Eignakaup	27.436	27.736	-1%
Heildargjöld	348.816	307.841	13%
Rekstrarafgangur	7.349	-3.971	
Hlutfall af veltu	2,1%	-1,3%	

Skipting tekna Rf 1999



Starfsemi útibúa

Akureyri

Á Akureyri er starfrækt þjónustusvið og rannsóknasvið.

Þjónustusvið

Árið 1999 var nokkuð svipað árinu á undan þar sem megináhersla var lögð á faggildingarmálin og aukningu innanhússmælinga. Mikilvægum áfanga var náð á árinu þegar útibúið á Akureyri fékk faggildingu á tilteknum efna- og örverumælingum. Útibúið framkvæmir einna helst mælingar á fiski og fiskafurðum, rækju, vinnsluvatni og hrámjólk (spenasýni). Einnig koma til mælingar á kjóti og kjötafurðum ásamt hreinlætisefirliti í vinnslum. Tveir starfsmenn unnu við þjónustumælingar á árinu auk starfsmanns í sumarafleysingum.

Rannsóknasvið

Tveir starfsmenn voru á rannsóknasviði í lok árs en einn hætti um mitt ár. Ýmis verkefni voru unnin á árinu. Þau voru:

Samþættar varðveisluaðferðir þar sem skoðað var hvernig súrefnisbinding, etanólgufa og gasþökkun hafa áhrif á gæði og geymsluþol fersks fiskis, hvert fyrir sig og saman þannig að fram komi samþætt áhrif. Þá var haldið áfram með verkefnið „Örveruflóra í stríðeldi lúðulirfa á Íslandi“, Maillard-verkefni og verkefni um geymsluþolsspálkón. Verkefnið Pulse field gel electrophoresis (PFGE) á Staphylococcus aureus stofnun var að hluta til unnið á útibúinu þó verkefnisstjóri þess hafi aðsetur í Reykjavík.

Ísafjörður

Árið 1999 var viðburðaríkt í starfsemi Rf á Ísafirði, þar ber hæst breytingar sem voru gerðar á húsnæðinu og ráðningu starfsmanns í stöðu sérfræðings.

Í janúar 1999 var hafist handa við innréttingu á núverandi húsnæði og flutt inn í lok maí. Húsnæðið var svo formlega vígt þann 18. júní 1999. Á Árnagötu 2 er Rf í sambýli með Haf-rannsóknastofnuninni, Skipaafgreiðslu Gunnars Jónssonar ehf., Fjórðungssambandi Vestfirðinga, Atvinnuþróunarfélagi Vestfjarða hf.,



Fræðslumiðstöð Vestfjarða og Svæðisvinnu-miðlun Vestfjarða. Saman standa þessi fyrirtæki og stofnanir að Þróunarsetri Vestfjarða. Húsnæðið sem um ræðir er í eigu Vestra ehf. Rf hefur leigt hjá því fyrirtæki frá því að útibúið var stofnað 1974. Húsnæðið er allt hið glæsilegasta, bæði að innan og utan, og er skipulag innanhúss hannað með faggildingu gagnvart Evrópustaðlinum EN45001 í huga. Faggildingu er lokið á útibúinu en formlegt samþykki kemur árið 2000.

Það fjölgaði í starfslíði útibúsins þegar ráðinn var sérfræðingur á sviði veiðarfærarannsóknna. Heildarfjöldi starfsmanna á Ísafirði er því fjór-ir í 3,8 stöðugildum. Starfsvið hins nýja sérfræðings er á sviði veiðarfærarannsóknna og munu fyrstu verkefnin snúa að fiski- og rækju-trollum.

Útseld þjónusta hjá útibúinu dróst saman á milli áranna 1998 og 1999 um þrjár milljónir króna, sem skýrist að mestu leyti af samdrætti í rækjuvinnslu á starfsvæði útibúsins, auk annarra atburða sem leggjast saman, eins og til dæmis lokun fiskvinnsluhúsa.

Þrátt fyrir samdrátt í rækjuvinnslu á svæðinu eru sýni af rækjuafurðum flest, annað er fiskur, vatn og sjór.

Starfsmenn útibúsins héldu áfram með Listeria italics verkefnið sem unnið var að á árinu 1998 en það gengur út á að reyna að einangra Listeria italics úr vinnsluumhverfi og þá jafnframt hugsanlega að rekja hvaðan þeir stofnar eru sem finnast í afurðum, þar sem það á við.

Neskaupstaður

Í apríl flutti starfsemi útíbúsins í nýtt og glæsilegt húsnæði að Mýrargötu 10 í Neskaupstað. Það er Verkmenntaskóli Austurlands í Neskaupstað sem leigir Rf húsnæðið en þar er vinnu- og starfsmannaaðstaða hin glæsilegasta. Þetta er mikil breyting frá fyrra húsnæði sem var orðið allt of lítið og svaraði engan veginn þeim kröfum sem gerðar eru til starfsemi útíbúsins.

Á árinu náði útíbúið þeim mikilvæga og merka áfanga, eins og önnur útibú Rf, að fá faggildingu á hluta af efna- og örverumælingum sem unnar eru í útibúinu.

Í útibúinu í Neskaupstað er þjónustusvið Rf fyrst og fremst með starfsemi. Á svæðinu eru meðal annars átta fiskimjölsverksmiðjur sem framleiða allt að 70% af öllu því fiskimjöli sem framleitt er í landinu. Af þessum sökum er langstærstur hluti starfsemi útíbúsins í Neskaupstað þjónustumælingar fyrir fiskimjölsframleiðendur, eða um 90% af mælingunum.

Aukning varð á fjölda aðsendra sýna en heildarfjöldi mælinga ársins 1999 var um 11.000, bæði örveru- og efnamælingar. Aukning sýnafjölda skýrist meðal annars af mikilli kolmunnaveiði á árinu en einnig varð aukning í örverumælingum á frosnum síldarflökum.

Árið 1999 tók útíbúið í Neskaupstað þátt í verkefni um vinnslu kolmunna til manneldis. Verkefnið er unnið í samvinnu við Síldarvinnsluna í Neskaupstað.

Starfsmenn útíbúsins eru þrír í fullu starfi.

Vestmannaeyjar

Eins og undanfarin ár snerist starfsemi Rf í Vestmannaeyjum fyrst og fremst um þjónustumælingar. Af einstökum viðskiptavinum eru fiskimjölsverksmiðjurnar tvær, Vinnslustöðin og Ísfélag Vestmannaeyja, stærstar. Fjöldi sýna sem barst til útíbúsins var svipaður og árið 1998 en nokkur aukning var hins vegar í fjölda mælinga. Þar munar mestu um örverumælingar



á síldarflökum og loðnuhognum sem voru mun fleiri en undanfarin ár. Framhald var á þjónustu við Keikó og voru bæði gerðar mælingar á sjó í Klettsvík og fiski til fóðrunar ásamt öðrum tilfallandi mælingum.

Í ágúst fór fram faggildingarúttekt á útibúinu. Fulltrúar frá SWEDAC komu til Eyja og tóku út húsnæði og vinnubrögð við mælingar. Í kjölfar þess hefur útíbúið fengið faggildingu á allar helstu mælingar sem gerðar eru hjá því.

Eitt af föstum verkefnum útíbúsins hefur verið verktakasamningur milli þess og Vestmannaeyjabæjar varðandi heilbrigðiseftirlit í kaupstaðnum. Gert er ráð fyrir mikilli aukningu í þessari starfsemi árið 2000.

Um ármótin 1999/2000 tók gildi samningur milli Rannsóknastofnunar fiskiðnaðarins í Vestmannaeyjum (RfV) og Rf um að Rf tæki yfir rekstur útíbúsins. Þá færðist öll starfsemi útíbúsins, bæði rekstur og starfsmannahald frá RfV sem hefur verið sjálfseignarstofnun yfir til Rf.

Einn starfsmaður útíbúsins á örverusviði hætti störfum í lok sumars og var ekki ráðið í hans stað fyrr en um áramótin 99/00. Aðrir starfsmenn útíbúsins voru þrír og deildu þeir með sér tæplega tveimur og hálfu stöðugildi.

Ritstörf 1999

Útgefnar skýrslur

Guðrún Ólafsdóttir og Áslaug Högnadóttir: Loftmengun í fiskimjölsíðnaði. *Skýrsla Rf 1-99.*

Eva Yngvadóttir og Helga Halldórsdóttir: Mengunarvöktun í lifríki sjávar við Ísland 1997 og 1998. *Skýrsla Rf 6-99.*

Gunnar Páll Jónsson: Samanburður á Cryovac kælimottum og gel- og vatnskælimottum. *Skýrsla Rf 9-99.*

Magnús Freyr Ólafsson og Sigurjón Arason: Staða og möguleikar íslensks sjávarfangs. *Skýrsla Rf 11-99.*

Kári P. Ólafsson: Áhrif kolsýrusnjós (þurríss) á fersk þorsklök. *Skýrsla Rf 13-99.*

Sigrún Guðmundsdóttir: Hraðvirkar aðferðir til greiningar á saltkærum bakteríum. *Skýrsla Rf 15-99.*

Lokaðar skýrslur

Magnús Freyr Ólafsson og Sigurjón Arason: Kotlagning hráefnis til bragðefnavinnslu. *Skýrsla Rf 2-99.*

Helga R. Eyjólfsdóttir: Geymsluþol á sjófrystum og landfrystum flökum í neytendaumbúðum. *Skýrsla Rf 3-99.*

Guðjón Atli Auðunsson: Frárennsli frá rækjuvinnslu. *Skýrsla Rf 4-99.*

Gunnar Páll Jónsson og Sigurjón Arason: Aukin hráefnisgæði þorsks, með notkun Brontec-ísþykkis, um borð í veiðiskipi. *Skýrsla Rf 5-99.*

Helga R. Eyjólfsdóttir, Soffía V. Tryggvadóttir, Kári P. Ólafsson og Rúnar Birgisson: Sjóunnin flök sem hráefni fyrir landvinnslu: Temprun og gæðamat flaka. *Skýrsla Rf 7-99.*

Helga R. Eyjólfsdóttir og Soffía Vala Tryggvadóttir: Sjófryst flök sem hráefni fyrir landvinnslu, gæðamat á tvífrystum flökum. *Skýrsla Rf 8-99.*

Ása Þorkelsdóttir: Geymsluþol tilbúinna fiskrétta. *Skýrsla Rf 10-99.*

Sigurjón Arason, Gunnar Páll Jónsson og Sigurður Bogason: Áhrif dauðastirðunar á saltfiskverkun. *Skýrsla Rf 12-99.*

Richard Hansen: Vinnsla og þurrkun kolmunna. *Skýrsla Rf.*

Verkefnaskýrslur

Sex verkefnaskýrslur voru ritaðar árið 1999, þrjár til Rannsóknaráðs Íslands og þrjár til Evrópusambandsins. Verkefnaskýrslur eru áfangaskýrslur sem ekki eru ætlaðar til almennrar dreifingar.

Rf-pistlar

12. tbl. Matarsjúkdómar af völdum gerla. Hannes Magnússon.

13. tbl. Frysting og geymsla frystra sjávarafurða. Sigurjón Arason og Guðmundur Stefánsson.

14. tbl. Rækjuvinnsla til frystingar.

Sigurjón Arason og Jónas Bjarnason.

15. tbl. Hollusta sjávarfangs.

Jónas Bjarnason.

Ritryndar greinar

Guðjón Atli Auðunsson. The effect of nutritional status of Icelandic cod (*Gadus morhua*) on macroconstituents and trace elements in the liver. *Rit Fiskideildar, 16(1999)111-129.*

Joop Luten og Emilía Martinsdóttir, 1998. QIM: A European tool for fish freshness evaluation in the fishery chain. In Methods to Determine the Freshness of Fish in Research and Industry. Proceedings of the Final meeting of the Concerted Action "Evaluation of Fish Freshness" AIR3 CT94 2283. Nantes, Nov. 12-14, 1997. International Institute of Refrigeration, 287-296.*

Emilía Martinsdóttir, 1998. Sensory evaluation in the research of fish freshness. In Methods to Determine the Freshness of Fish in Research and Industry. Proceedings of the Final meeting of the Concerted Action "Evaluation of Fish Freshness" AIR3 CT94 2283. Nantes Nov 12-14, 1997. International Institute of Refrigeration, 306 - 312.*

Grímur Valdimarsson, Hjörleifur Einarsson, Birna Guðbjörnsdóttir, Hannes Magnússon. Microbiological quality of Icelandic cooked-peeled shrimp (*Pandalus boealis*). *International Journal of Food Microbiology 45 (1998), 157-161.**

*Greinar frá árinu 1998 er ekki birtust á skrá í ársskýrslu fyrir 1998.

Aðrar greinar

Þyri Valdimarsdóttir, Stefán Scheving Thorsteinsson, Guðjón Þorkelsson og Rósa Jónsdóttir. Skynmat á kjöti af haustfóðruðum hrútlömbum og geldingum. Ráðuneytafundur 1999, bls. 121-130

Henrik Hauch Nielsen, Rasmus Bro, Guðmundur Stefánsson og Torstein Skåra. Salting and Ripening of Herring-Collection and Analysis of Research Results and Industrial Experience within the Nordic Countries. Nordic Council of Ministers.

Ný verkefni 1999

Nr. Lýsing

Ábyrgðaraðili

Umhverfi og heilnæmi

Hlutverk hópsins er að afla þekkingar á sviði umhverfismála, öryggis og heilnæmis.

- 1421 Listeria í rækjuhráefniHannes Magnússon
- 1427 Listeria - gagnagrunnurSigrún Guðmundsdóttir
- 1429 AMSUM-99.....Eva Yngvadóttir
- 1444 Teknetín í þangi.....Guðjón Atli Auðunsson
- 1449 Ólífræn snefilefni
í landbúnaðarafurðumGuðjón Atli Auðunsson
- 1450 Campylobacteriosis.....Sigrún Guðmundsdóttir
- 1454 LCA - workshop.....Helga R. Eyjólfsdóttir
- 1457 Listeria í mjólkRannveig Björnsdóttir
- 1464 Staphylococcus aureus PFGESigrún Guðmundsdóttir
- 1467 Veirur í matvælum-
hraðvirkar greiningarSigrún Guðmundsdóttir
- 1468 PAH í lífríki sjávar nærri
mengunHelga Halldórsdóttir

Gæði og stöðugleiki

Hlutverk hópsins er að afla þekkingar á breytingum sem verða á matvælum frá öflun hráefna til neyslu afurða og áhrif þeirra á gæði og stöðugleika.

- 1433 Fiskflök í loftskiptum umbúðum . .Emilía Martinsdóttir
- 1434 Nákvæm geymsluþolsspálíkön . . .Guðrún Ólafsdóttir
- 1440 Rækjuvarpa og hráefnigæðiMagnús Freyr Ólafsson
- 1453 Geymsluæiginleikar ediksverk-
aðrar síldarGuðmundur Stefánsson
- 1466 Rannsókn á hrútsbragðiGuðjón Þorkelsson
- 1470 Bragð- og lyktarefni í sjávarfangi . .Rósa Jónsdóttir

Upplýsinga-, vinnslu- og mælitækni

Hlutverk hópsins er að vinna að uppbyggingu á rannsóknum á sviði upplýsinga-, vinnslu- og mælitækni þar sem verkefni og verklag eru í fyrirrúmi.

- 1432 FisksósaKristberg Kristbergsson
- 1436 KolsýrukælingKári P. Ólafsson
- 1438 Staða og möguleikar auka-
afurða úr sjávarfangiSigurjón Arason
- 1439 Blóðvatn úr vetrarloðnuHeiða Pálmadóttir
- 1445 Fjölsýkrur í þangi og þaraGuðjón Atli Auðunsson
- 1451 Skráningar og eftirlitskerfi
í fiskkerjumPáll Gunnar Pálsson
- 1456 Gervirækja- rafnefGuðrún Ólafsdóttir

- 1458 Notkun temprunar við upp-
þíðingu á flökumGunnar Páll Jónsson
- 1459 Vinnsla kolmunna til manneldis . .Sigurjón Arason
- 1462 Fullþurrkun sjávarafurðaSigurjón Arason
- 1465 Brontec Liquid IceGunnar Páll Jónsson

Neytendur og markaðir

Hlutverk hópsins er að stunda rannsóknir til að styðja við vörubrúun og markaðssetningu matvæla.

- 1435 BragðefnanotkunKári P. Ólafsson
- 1447 FiskpróteinKristberg Kristbergsson
- 1471 Könnun á vandamálum við
nýtingu villibráðarGunnar Páll Jónsson

Önnur verkefni 1999

- 1422 Námskeið fyrir áhafnir frystitogara . .Sigurjón Arason
- 1425 SkynmatsráðstefnaEmilía Martinsdóttir
- 1428 Frárennslu frá rækjuvinnsluGuðjón Atli Auðunsson
- 1441 Sjávarútvegssýning 1999Ragnar Egilsson
- 1442 NNF-ráðstefna í Vestmannaeyjum . .Björn E. Auðunsson
- 1443 Samstarfsvettvangur Rf og KEA . . .Hjörleifur Einarsson
- 1461 Aukabúnaður fyrir DSCMargrét Geirsdóttir
- 1469 Fitusýrur í færeysku lambakjöti . . .Rósa Jónsdóttir

Stjórn og starfsfólk 1999

Stjórn



Friðrik Friðriksson
Forstöðumaður hjá Landsíma Íslands hf. Stjórnarformaður frá 1999, tilnefndur af sjávarútvegsráðuneyti.



Alda Möller
Matvælafræðingur - Ráðgjafi Í stjórn frá 1998, tilnefnd af ráðgjafarnefnd Rf.



Pétur Bjarnason
Framkvæmdastjóri Fiskifélags Íslands. Í stjórn frá 1999, tilnefndur af Fiskifélagi Íslands.

Forstjóri



Prof. Hjörleifur Einarsson
Örverufræðingur. Rf 1987.

Rekstrarsvið



Starfsfólk rekstrarsviðs.

Jón H. Ríkharðsson, B.S., M.B.A.
Hagverkfæðingur. Rf 1989. Fjármálastjóri.

Guðlaug Guðmundsdóttir
Skrifstofumaður. Rf 1990. Sínavarsla og móttaka.

Guðlaug Marínósdóttir
Skrifstofustjóri. Rf 1995. Umsjón með skrifstofu.

Hjördís Bergstað
Skrifstofumaður. Rf 1991. Sínavarsla, móttaka og skjalavarsla.

Kristinn Hörður Guðmundsson
Bifreiðastjóri sjávarútvegshússins.

Agnar Harðarson
Umsjónarmaður sjávarútvegshússins frá 1999.

Helga R. Eyjólfsson, M.S.
Efnaverkfæðingur. Rf 1995. Gæða- og fræðslustjóri.

Rannsóknasvið

Guðmundur Stefánsson, Ph.D.
Matvælafræðingur. Rf 1986. Svíðsstjóri rannsóknarsviðs.

Ása Þorkelsdóttir, B.S.
Matvælafræðingur. Rf 1988.

Birna Guðbjörnsdóttir, B.S.
Matvælafræðingur. Rf 1980.



Hluti starfsfólks rannsóknarsviðs.

Áslaug Högnadóttir, B.S.
Matvælafræðingur. Rf 1997.

Emilía Martinsdóttir, Siving.
Efnaverkfæðingur. Rf 1975.

Eva Yngvadóttir, M.S.
Efnaverkfæðingur. Rf 1989.

Guðjón Atli Auðunsson, Ph.D.
Efnufræðingur. Rf 1988.

Guðjón Þorkelsson, M.S.
Matvæla- og liffræðingur. Rf. 1998

Guðrún Ólafsdóttir, M.S.
Matvælafræðingur. Rf 1998.

Gunnar Páll Jónsson, B.S.
Matvælafræðingur. Rf 1996.

Hélène Liette Lauzon, M.S.
Matvælafræðingur. Rf 1992.

Kári P. Ólafsson, B.S.
Matvælafræðingur. Rf 1997.

Kristberg Kristbergsson, Ph.D.
Matvælafræðingur. Rf 1998.

Magnús Freyr Ólafsson, B.S.
Liffræðingur. Rf 1998.

Margrét Bragadóttir, B.S.
Matvælafræðingur. Rf 1985.

Margrét Geirsdóttir, M.S.
Matvælafræðingur. Rf. 1998.

Helga Halldórsdóttir, B.S.
Efnufræðingur. Rf 1994.

Ósvaldur Þorgrímsson
Rannsóknarmaður. Rf 1997.

Richard Hansen, B.S.
Véltækni-fræðingur. Rf 1997.

Sigrún Guðmundsdóttir, M.S.
Örverufræðingur. Rf 1995.

Sigurgeir Örn Kortsson, B.S.
Matvæla- og lifefnafræðingur. Rf 1998.

Soffía V. Tryggvadóttir, B.S.
Matvæla- og fiskalíf-fræðingur. Rf 1986.

Sunneva H. Hafsteinsdóttir
Rannsóknarmaður. Rf 1997.

Sólveig Ingólfsdóttir, M.S.
Matvælafræðingur. Rf 1994.

Þyri Valdímarsdóttir, Tekn.Lic.
Matvælafræðingur. Rf 1998.

Þóra Dögg Jörundsóttir, B.S.
Matvælafræðingur. Rf 1999.

Sigurður Einarsson, M.S.
Matvælafræðingur. Rf 1985.

Upplýsingasvið



Hluti starfsfólks upplýsinga- og ráðgjafarsviðs

Anna Elísabet Ólafsdóttir, M.S.
Matvæla- og næringarfræðingur. Rf 1999. Svíðsstjóri upplýsingasviðs.

Björn E. Auðunsson, B.A.
Fjölmiðlafræðingur. Rf 1998.

Eiríkur Einarsson, B.A.
Bókasafnsfræðingur. Rf 1971. Deildarstjóri sjávarútvegsbókasafns.

Jónas Bjarnason, Dr.rer.nat.
Efnaverkfæðingur. Rf 1967.

Mark Townley, B.S. (Hons)
Efnifræðingur. Rf 1990.

Sigríður K. Ingvarsdóttir
Iðnrekstrarfræðingur og fisktæknir. Markaðs-
fulltrúi. Rf 1999.

Sigurjón Arason, M.S.
Efnaverkfræðingur. Rf 1978.

Sigurlína Gunnarsdóttir, B.A.
Bókasafnsfræðingur. Rf 1988. Sjávarútvegs-
bókasafn.

Sveinn V. Árnason, M.S.
Vélaverkfræðingur. Rf 1986.

Ráðgjafarsvið

Anna Elísabet Ólafsdóttir, M.S.
Matvæla- og næringarfræðingur. Rf 1999.
Sviðsstjóri ráðgjafarsviðs.

Páll Gunnar Pálsson, B.S.
Matvælafræðingur. Rf 1999.

Þjónustusvið



Hluti starfsfólks þjónustusviðs.

Heiða Pálmadóttir, Siving.
Efnaverkfræðingur. Rf 1982.
Sviðsstjóri þjónustusviðs.

Anna Lilja Pétursdóttir B.S.
Matvælafræðingur. Rf 1999.

Ásthildur Eyjólfsdóttir
Aðstoðarmaður. Rf 1971.

Baldvín Valgarðsson, B.S.
Matvælafræðingur. Rf 1997.

Erla H. Karelsdóttir.
Aðstoðarmaður. Rf 1999.

Elín Árnadóttir, B.S.
Efnatæknifræðingur. Rf 1976.

Eyrún Þorsteinsdóttir
Rannsóknamaður. Rf 1974.

Greta M. Garðarsdóttir
Rannsóknamaður. Rf 1990.

Gunnhildur Gísladóttir, B.S.
Efnifræðingur. Rf 1997.

Hannes Magnússon, M.S.
Órverufræðingur. Rf 1977.

Haraldur Antonsson
Bíufræðingur. Rf 1975.

Ingibjörg Jónsdóttir, B.S.
Matvælafræðingur. Rf 1997.

Ingibjörg Rósa Þorvaldsdóttir, B.S.
Matvæla- og iðnaðartæknifræðingur. Rf 1998.

Jarmíla Hermannsdóttir
Rannsóknamaður. Rf 1972.

Páll Steinþórsson, B.S.
Matvælafræðingur. Rf 1985.

Robert Vincent Ryan, B.S.
Efnaverkfræðingur Rf 1998.

Þuríður Ragnarsdóttir
Efnatæknir. Rf 1994.

Martin Eamon Tighe
Rannsóknamaður. Rf 1997.

Öyvind Glömmi
Rannsóknamaður. Rf 1993.

Rf á Akureyri



Hluti starfsfólks Rf á Akureyri.

Jenný Dögg Björgvinsdóttir, B.S.
Sjávarútvegsfræðingur. Rf 1997. Útibússtjóri,
Þjónustusvið.

Axel Eyfjörð Friðriksson, B.S.
Sjávarútvegsfræðingur. Rf. 1998.
Rannsóknasvið

Grímur Ólafsson, Ph.D.
Matvælaefnafræðingur. Rf 1997.
Rannsóknasvið.

Jóhann Örlygsson, Ph.D.
Órverufræðingur. Rf 1996. Rannsóknasvið.

Rannveig Björnsdóttir, M.S.
Ónæmis- og fiskisjúkdómafræðingur. Rf 1991.
Rannsóknasvið.

Svanhildur Gunnarsdóttir
Rannsóknamaður. Rf 1987. Þjónustusvið.

Rf á Ísafirði



Starfsfólk Rf á Ísafirði.

Kristinn Þór Kristinsson, B.S.
Sjávarútvegsfræðingur. Rf 1995. Útibússtjóri,
þjónustusvið.

Halldóra Jóhannsdóttir
Þjónustusvið. Rf 1997.

María Guðrún Halldórsdóttir
Rannsóknamaður. Rf 1989. Þjónustusvið.

Ólafur Arnar Ingólfsson, B.S.
Sjávarútvegsfræðingur. Rf 1999.
Rannsóknarsvið.

Rf í Neskaupstað



Starfsfólk Rf á Neskaupstað.

Þorsteinn Ingvarsson
Fisktæknir. Rf 1977. Útibússtjóri, þjónustusvið.

Karl Rúnar Róbertsson, B.S.
Matvælafræðingur. Rf 1997.

Lilja H. Auðunsdóttir
Rannsóknarmaður. Rf 1985. Þjónustusvið.

Rf í Vestmannaeyjum



Hluti starfsfólks Rf í Vestmannaeyjum.

Sigmar Hjartarson, cand. scient.
Fiskilíffræði og fiskeldi. Rf 1995. Útibússtjóri,
rannsóknarsvið.

Áslaug Rut Áslaugsdóttir, B.S.
Líffræðingur. Rf 1994.

Sigurbjörg Vilhjálmisdóttir
Aðstoðarmaður. Rf 1996.

Valgarð Thoroddsen
Aðstoðarmaður. Rf 1998.

Mastersnemar á Rf 1999

Gústaf Helgi Hjálmarsson, B.S.
Mastersnám í matvælafræði. Rf 1999.

Hlynur Veigarsson, B.S.
Mastersnám í matvælafræði. Rf 1999.

Kolbrún Sveinsdóttir, B.S.
Mastersnám í matvælafræði. Rf 1999.

Kristín Anna Þórarinsdóttir, B.S.
Mastersnám í matvælafræði. Rf 1998.

Sigríður Ásta Guðjónsdóttir, B.S.
Mastersnám í matvælafræði. Rf 1999.

Sigrún Jónsdóttir, B.S.
Mastersnám í matvælafræði. Rf 1999.



Rannsóknastofnun fiskiðnaðarins

Heimasíða: www.rfisk.is

Reykjavík

Skúlagata 4
Pósthólf 1405
121 Reykjavík
Sími: 562 0240
Fax: 562 0740
Netfang: info@rfisk.is

Akureyri

Glerárgata 36
Pósthólf 224
600 Akureyri
Sími: 462 5725
Fax: 462 5216
Netfang: akur@rfisk.is

Ísafjörður

Árnagata 2
Pósthólf 64
400 Ísafjörður
Sími: 450 3000
Fax: 450 3005
Netfang: isa@rfisk.is

Neskaupstaður

Mýrargata 10
Pósthólf 151
740 Neskaupstaður
Sími: 477 1250
Fax: 477 1923
Netfang: nes@rfisk.is

Vestmannaeyjar

Strandvegur 50
Pósthólf 130
902 Vestmannaeyjar
Sími: 481 1471
Fax: 481 3114
Netfang: vest@rfisk.is